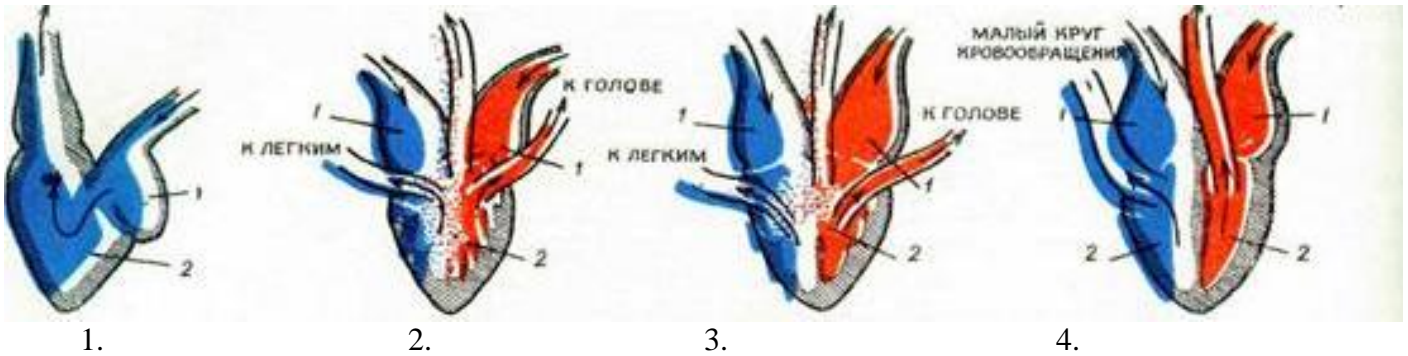


**Демонстрационный вариант
контрольных измерительных материалов
промежуточной аттестации
по учебному предмету «Биология» в 8 классе**

Часть I Задания с выбором одного ответа из предложенных вариантов.

1. Наука, изучающая животных, их многообразие, особенности строения и жизнедеятельности, связь со средой обитания называется :
а) зоология б) экология в) анатомия г) физиология
2. Взаимовыгодные отношения двух или более организмов:
а) хищничество б) квартиранство в) симбиоз г) паразитизм
3. Совокупность клеток и межклеточного вещества, сходных по строению, происхождению и выполняемым функциям:
а) ткань б) сегменты в) мышцы г) органы
4. Какие из перечисленных простейших не являются паразитами:
а) малярийный плазмодий б) дизентерийная амеба
в) эвглена зелёная; г) лямблии.
5. Кишечнополостные имеют тело, состоящее из:
а) одного слоя клеток и ограничиваемой ими полости;
б) двух слоев клеток и ограничиваемой ими полости с одним отверстием;
в) двух слоев клеток и ограничиваемой ими полости с двумя отверстиями;
г) трех слоев клеток и полости с одним отверстием.
6. У плоских червей впервые появились:
а) системы органов; б) полость тела;
в) специализированные клетки; г) многоклеточное строение
7. Мантию и раковину имеют животные типа
а) плоские черви б) круглые черви в) членистоногие г) моллюски
8. Сколько отделов тела у насекомых
а) два б) один в) три г) четыре
9. В связи с выходом на сушу, у земноводных в процессе эволюции появились:
1) барабанная перепонка и веки
2) перепонки между пальцами ног
3) наружное оплодотворение
4) покровительственная окраска
10. Кровеносная система в процессе исторического развития впервые появляется у
а) моллюсков б) плоских червей
в) кольчатых червей г) кишечнополостных
11. Нервная система хордовых животных:
а) представляет собой трубку, расположенную на спинной стороне тела
б) представляет собой нервную цепочку, расположенную на брюшной стороне тела
в) состоит из нервных стволов и нервных узлов
г) состоит из нервных клеток, образующих нервную сеть
12. Тело ящерицы покрыто
а) голой влажной кожей в) роговыми чешуйками, щитками
б) шерстью г) раковиной
13. Благодаря этому органу чувств даже ослеплённая рыба не натывается на препятствия и способна ловить движущуюся добычу:
а) орган слуха; б) боковая линия;
в) орган вкуса; г) орган обоняния.
14. Высокая интенсивность обмена веществ у птиц и млекопитающих — следствие возникновения у них в процессе эволюции:
а) разнообразных тканей б) четырехкамерного сердца и теплокровности
в) легочного дыхания г) развитой пищеварительной системы

15. Млекопитающие отличаются от других позвоночных
а) постоянной температурой тела б) половым размножением
в) наличием нервной системы г) наличием млечных желез
16. Под какой цифрой на рисунке обозначено сердце рыб?



17. Какое из перечисленных ниже простейших имеет непостоянную форму тела?
А. Амёба обыкновенная Б. Радиолярия В. Эвглена зеленая Г. Инфузория-туфелька

Часть 2. Выбери три правильных ответа

18. Какие признаки характеризуют пресмыкающихся как наземных животных?

- 1) кровеносная система имеет два круга кровообращения
- 2) неполная перегородка в желудочке сердца
- 3) оплодотворение внутреннее
- 4) имеется орган слуха
- 5) конечности расчленены, состоят из трех отделов
- 6) имеется хвост

19. Установите соответствие между животным и средой, в которой оно обитает:

ЖИВОТНОЕ	СРЕДА ОБИТАНИЯ
А) Карп	1. Водная
Б) Сова	2. Наземно-воздушная
В) Дождевой червь	3. Почвенная
Г) Бабочка капустница	4. Организменная
Д) Аскарида	
Е) Крот	
Ж) Прудовик	

20. Установите соответствие между признаком животных и классом Членистоногих, к которому они относятся:

ПРИЗНАКИ ЖИВОТНЫХ	КЛАСС ЧЛЕНИСТОНОГИХ
А) 3 пары ходильных ног	1. Паукообразные
Б) 4 пары ходильных ног	2. Насекомые
В) одна пара усов	3. Ракообразные
Г) две пары усов	
Д) усы отсутствуют	
Е) тело разделено на голову, грудь, брюшко	
Ж) тело слитное	
З) у большинства имеются крылья	
И) сложные глаза отсутствуют	

Часть 4. Дать развёрнутый ответ на вопрос

21. Назовите не менее трёх признаков отличающих строение Земноводных и Пресмыкающихся.
22. Значение насекомых в природе и жизни человека